



Interna premiera predstave Gorazdov voz in Zoom pogovor o pereči problematiki

O samomoru učenca, ki odpira rane šolskega sistema

V Gledališču Celje, ki tako kot druga gledališča zaradi ukrepov še vedno ne sme uprizarjati predstav za obiskovalce, so še z drugo interno premiero končali študij dela Johnne Adams Gorazdov voz v režiji Ajde Valcl. Gre za dramo o nekaterih ključnih vprašanjih in aktualnih problemih šolskega sistema, odgovornosti učiteljskega poklica, svobodi izražanja, pravicah in dolžnostih učiteljev, staršev in učencev, kar vse sodi med pereče teme današnje družbe v vedno bolj kaotičnem svetu. Ob interni premieri dela sodobne ameriške pisateljice so v Gledališču Celje pripravili tudi Zoom pogovor o problematiki predstave Gorazdov voz.

ROBERT GORJANC

V pogovoru o predstavi Gorazdov voz (Gidion's Knot) sta sodelovali mag. **Tina Kosi**, upravnica Gledališča Celje in dramaturginja predstave, ter psihologinja doc. dr. **Saška Roškar**, zaposlena na NIJZ, kjer se ukvarja s preventivo duševnih motenj in promocijo duševnega zdravja, pri čemer se že več kot desetletje intenzivno posveča raziskovanju in preprečevanju samomorilnega vedenja.

Drama sodobne ameriške pisateljice Johnne Adams se dogaja v šoli, kamor pride mati umrlega učenca na sestanek k učiteljici. Ta je bil najprej mišljen kot skupni sestanek z učencem, s starši in predstavniki šole, zato je učiteljica presenečena, da je mati nanj sploh prišla. Pretresljiva igra govori o odnosu med žalujočo materjo in čustveno učiteljico. Osnovnošolec Gorazd je storil samomor na dan, ko je prejel ukor pred izključitvijo. Lahko bi bil žrtev nadlegovanja ali pa je bil sam tisti, ki je nadlegoval druge. Skozi čustveni dialog skušata mati preminulega dečka in njegova učiteljica ugotoviti, kaj je fanta pripeljalo do tragičnega dejanja.

Pojavnost samomorov med mladimi očitna

Ker gre v predstavi Gorazdov voz za zelo aktualno problematiko, so se v Gledališču Celje odločili, da bodo pripravili Zoom pogovor, v katerem so želeli osvetliti pereča vprašanja, ki jih naslavlja sodobna ameriška drama. »Naše gledališče je že v preteklosti ustvarjalo predstave, ki so obravnavale probleme v današnji družbi, kot je na primer demenca v predstavi Oče, ali o govorile ljudeh z motnjami v duševnem in telesnem razvoju v predstavi Večni otrok, v kateri smo spregovorili o downovem sindromu,« je pojasnila upravnica Gledališča Celje in dodala, da so se za uprizoritev predstave Gorazdov voz, ki govori o samomoru učenca, odločili iz več razlogov: »Eden je zagotovo, da se te stvari na žalost dogajajo tudi pri nas in zdi se nam pomembno, da o teh stvareh spregovorimo širše, drugi je, da gre za kakovostno ameriško besedilo nagrajene avtorice, ki nudi dve odlični in zahtevni vlogi igralkama srednje generacije, takšnih

besedil namreč ni veliko.«

Saška Roškar je ocenila takšen pogovor kot zelo dragocen, saj gre pri sodelovanju z mediji in s kulturniki za pomemben prispevek pri delovanju na področju preprečevanja samomora. »Te vsebine lahko precej drugače nagovarjate kot mi, zato res pohvala Gledališču Celje za to pobudo in tudi za način, kako odpira druge družbenokritične vsebine, ne samo samomor.«

Potrdila je, da je pojavnost samomorov v zgodnjem otroštvu in kasneje v mladostništvu očitna. To je ponazorila tudi s statističnimi podatki (podrobneje so predstavljeni v grafiki), ki kažejo, da se samomori začnejo pojavljati že v zgodnjem otroštvu, med 10. in 14. letom, potem s starostjo tveganje za samomor narašča, pri čemer so moški precej bolj ogroženi kot ženske.

»V zadnjih desetih letih je bilo v tej zgodnji starostni skupini, ki jo problematizira tudi predstava Gorazdov voz, 12 samomorov, kar se mi zdi ogromna številka. Z razvojem in vstopom v mladostno obdobje ta problematika začne eksponentno naraščati. V starostni skupini od 15. do 19. leta smo od leta 2008 do 2019 zabeležili 83 samomorov, od tega je bilo petkrat več samomorov pri fantih. To razmerje med spoloma po številu samomorov se nadaljuje tudi v odraslem obdobju. Te številke so zaskrbljujoče in kako velik je ta problem, govori tudi to, da je v tej starostni skupini samomor drugi ali tretji – odvisno od leta – razlog umrljivosti,« je stanje opisala Saška Roškar.

Kateri so vzroki za samomore ...

Vzroki za samomor med mladimi so po besedah Roškarjeve različni, gre za različne duševne in vedenjske motnje, osebnostne značilnosti posameznika, družinske dejavnike, posebne življenjske okoliščine. V širšem smislu gre tudi za odnos celotne družbe do tega pojava, za to kako so v družbi dostopna sredstva, s katerimi si posamezniki jemljejo življenje.

»Nekateri od teh dejavnikov, ki so značilni predvsem za obdobje otroštva in mladostništva, so zelo lepo prikazani v igri Gorazdov voz. Predvsem, kar je omenila že Tina, prikaz odnosa med žrtvijo trpinčenja in tistim, ki trpinči. Dejavniki, ki je zelo prisoten v mladostniškem obdobju, je tudi odkrivanje spolne usmerjenosti. Kar v kombinaciji z ugotovitvijo, da okolica tega ne sprejema, lahko pripelje do hudih stisk,« je še pojasnila Saška Roškar.

Tina Kosi je poudarila, da že naslov drame navaja na to, da gre za zapleteno in težko rešljivo situacijo. »V igri je veliko preobratov, ki jasno kažejo, da sistem ne deluje in da je nekaj narobe. Obe ženski, ki sta bili najbolj odgovorni za Gorazda, sta zatajili pri svoji vlogi. Torej mama doma in učiteljica v šoli. Ko pride do njunega srečanja, se morata obe spopasti s svojimi predstavami in predsodki, ki jih gojita druga do druge. Mama misli, da je vsa krivda izključno na strani šole, medtem ko je učiteljica prepričana, da se v šoli ni zgodilo nič posebnega in da so bili problemi doma. Priča smo pogovoru dveh intelektualk, ki sta prepričani vsaka v svoj prav, a sta si v resnici veliko bolj podobni, kot sta si pripravljene priznati.

Hkrati drama kaže tudi popolno nemoč odraslih, da bi st odstotno zaščitili svoje otroke, ko odraščajo. Ne le ko gre za samomor, ampak tudi glede drog, alkohola ...« je razmišljala Tina Kosi.

... in kako jih preprečiti?

Mladostništvo je, kot nam je vsem znano, zelo burno obdobje in nekatere stvari, ki bi nas morale skrbeti, so za razvojno obdobje lahko tudi značilne. Kot je navedla psihologinja, pri tem načeloma ni neke rigidne uravnalovke. Če mladostnik ob pojavih, kot so čustveno nihanje, preizkušanje mej, več tveganega vedenja, umikanje v samoto, zapiranje v sobo, impulzivnost ..., še vedno lahko normalno deluje in opravlja vsakodnevne dejavnosti, potem gre zelo verjetno za značilne znake tega razvojnega obdobja.

»Če ob teh znakih mladostnik ni več zmožen vsakodnevne rutine, popušča v šoli, se umika od družine, prijateljev, če se ne zmore več ukvarjati z dejavnostmi, ki so mu bile prej v veselje, kaže znake brezvoljnosti, so to situacije, ki vzbujajo skrb. Še posebej če trajajo dlje časa in če kljub našim poskusom in intervencijam pomoči ne pride do občutnega in spontanega izboljšanja in če se pri mladostniku pokaže še zanimanje za agresivne in destruktivne vsebine. Če mladostnik tudi na primer prihaja na dan z izjavami, kot so »ne morem več«, »vse je brez veze« ...« je opozorila Saška Roškar in poudarila, da je to tudi odločilni trenutek, ko je treba poiskati strokovno pomoč.

Strokovnjakinja je še doda-

la, da obstaja kar nekaj virov pomoči, a so žal tudi težave s čakalnimi vrstami. »Glede na to, da govorimo o dramski igri, ki problematizira ravnanje osnovnošolca, kar velja tudi za srednješolca, so prvi vir pomoči lahko razrednik, drugi učitelji in šolska svetovalna služba, saj otroci in mladostniki velik del svojega dneva preživijo v šoli in je šolsko osebje tisto, ki najprej lahko opazi spremembe. Vir pomoči je lahko tudi pediatr, ki po potrebi otroka napoti k specialistu, kliničnemu psihologu ali psihiatru. Zelo dobrodošel vir pomoči je tudi spletna svetovalnica To sem jaz.net, kjer mladostniki lahko dobijo brezplačen nasvet strokovnjakov ...«

O pomoči za žalujoče

Najtežje je ljudem, ki morajo po samomoru bližnjega živeti naprej. »Ukvarjajo se z vprašanji, kako osmisлити svoje življenje, kako ga nadaljevati, muči jih, ker se niso imeli priložnosti niti posloviti,« je razmišljala Tina Kosi.

Če je dovolj razvejana pomoč za tiste, ki se znajdejo v duševni stiski in razmišljajo o samomoru zaradi svojih stisk, pa pomoč za žalujoče, ki jih prizadene samomor bližnjega, kot je navedla Saška Roškar, pri nas ni urejena. »Nekoč je takšno pomoč nudila psihiatrična klinika v Ljubljani, a zdaj ne več. Žalujoči, ki potrebujejo takšno pomoč, so bolj ali manj prepuščeni sami sebi. Viri pomoči so različni, lahko je to klinični psiholog, psihoterapevt, lahko so skupinske oblike pomoči ...«

»Med študijem predstave *Gorazdov voz* smo prebirali strokovno literaturo, raziskave, se povezali s Saško Roškar z NIJZ, z Mojco Kolar, ki dela v kriznem centru za mlade, in z razredničarko enega od ljubljanskih razredov, ki je hkrati tudi terapevtka za mlade, da smo poskušali dobiti čim več informacij iz stvarnega okolja. To nam pomaga pri ustvarjanju predstave, da stvari bolj razumemo,« je priprave na predstavo *Gorazdov voz* opisala **Tina Kosi**, upravnica Gledališča Celje in dramaturginja predstave.

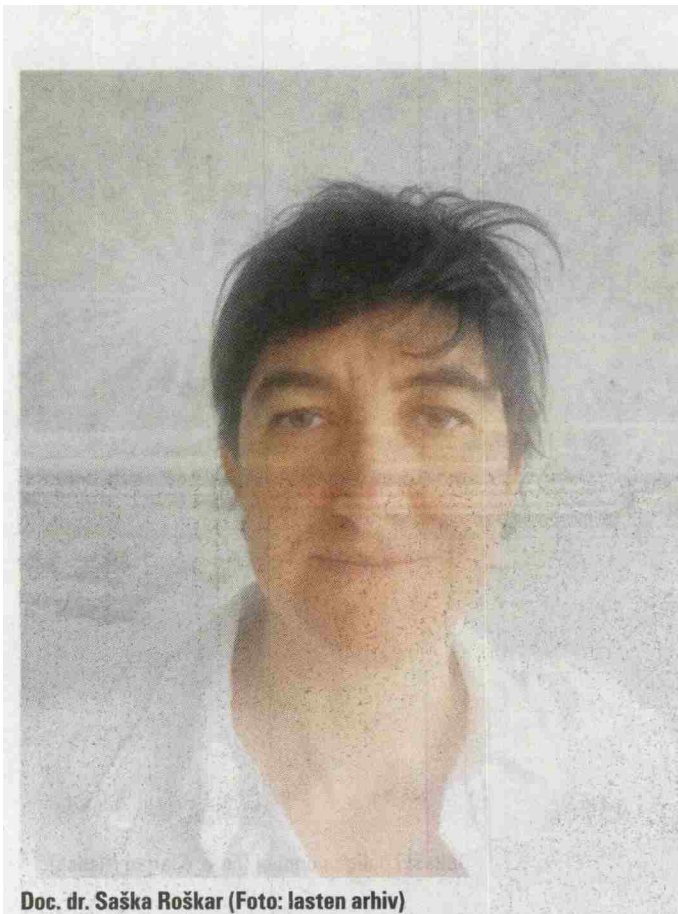
Tina Kosi je v uvodu pogovora spomnila, da so gledališča že tri mesece zaprta za obiskovalce, vendar v Gledališču Celje vseeno študirajo nove predstave, izvajajo vaje, občansko predvajajo kakšno virtualno predstavo (kolikor omogočajo avtorske pravice) in pripravljajo raznolike vsebine na svoji FB-strani, da ohranjajo stik s svojim občinstvom. Prav tako pripravljajo strategije in načrte za prihodnje delovanje po ponovnem odprtju gledališča za obiskovalce.



S predstave *Gorazdov voz*: (z leve) Tanja Potočnik in Lučka Počkaj (Foto: Uroš Hočevar)



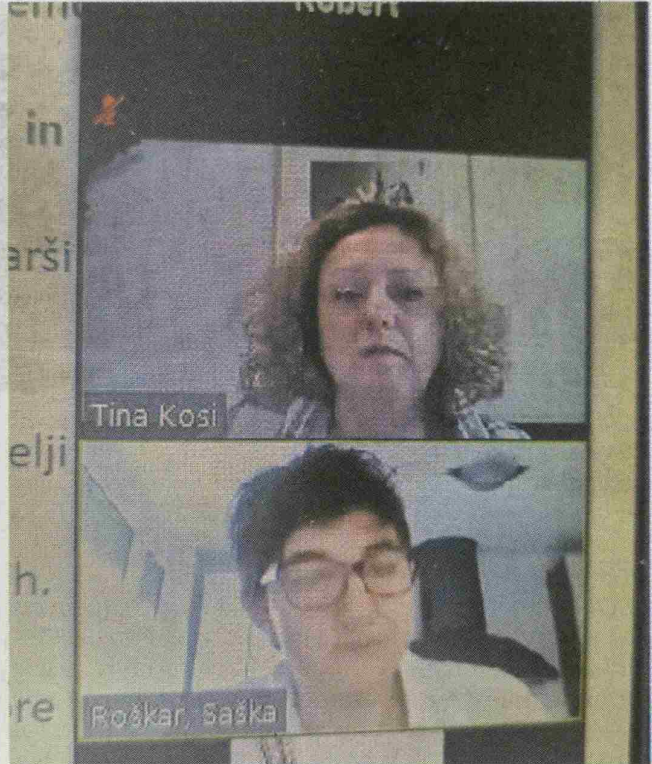
S predstave Gorazdov voz: (z leve) Manca Ogorevc in Barbara Medvešček. (Foto: Uroš Hočevar)



Doc. dr. Saška Roškar (Foto: lasten arhiv)



Mag. **Tina Kosi** (Foto: Andraž Purg – GrupA)



Utrinek z Zoom pogovora

